

## آیین نامه مراکز مشاوره مبتنی بر سبک زندگی اسلامی - ایرانی در دانشگاه/دانشکده‌های علوم پزشکی کشور

### مقدمه

با عنایت به تصویب قانون حمایت از خانواده و جوانی جمعیت و بر اساس مواد ۳۵ و ۳۶ این قانون ابلاغی به شماره ۲۷۸/۶۹۳۸۵ مورخ ۱۴۰۰/۰۸/۱۹ رئیس محترم مجلس شورای اسلامی و با عنایت به سیاست‌های کلی رشد جمعیت، سیاست‌های کلی جمعیت موضوع ماده ۲۹ قانون برنامه ششم توسعه، مبتنی بر بند ۳ سیاست‌های کلی نظام سلامت و لزوم حمایت از خانواده و فرزندآوری سالم، آیین‌نامه تشکیل و راه‌اندازی مراکز مشاوره مبتنی بر سبک زندگی اسلامی - ایرانی در دانشگاه/دانشکده‌های علوم پزشکی کشور در ۳ سطح مدیریت، اداره/گروه و کارشناس مسئول به شرح ذیل ابلاغ می‌گردد:

### ماده (۱) عبارات و اصطلاحات

در این آیین نامه عبارات و اصطلاحات ذیل در معانی مشروح مربوطه بکار می‌روند:

۱-۱. مرکز مشاوره مبتنی بر سبک زندگی اسلامی - ایرانی: به واحدی (مدیریت، اداره/گروه و کارشناس مسئول) اطلاق می‌شود که بر اساس مفاد مواد (۳۵) و (۳۶) قانون حمایت از خانواده و جوانی جمعیت در دانشگاه/دانشکده‌های علوم پزشکی کشور ذیل معاونت فرهنگی و دانشجویی تشکیل و اقدام به ارائه خدمات پیشگیری، ارتقاء، روانشناختی/ مشاوره و درمان به دانشجویان و دانشگاہیان در حوزه مسایل روانی، خانوادگی، اجتماعی، تحصیلی، اخلاقی و معنوی مبتنی بر سبک زندگی اسلامی - ایرانی می‌نمایند که در این آیین نامه به اختصار «واحد» نامیده می‌شود.

۲-۱. سبک زندگی اسلامی - ایرانی: منظومه‌ای از الگوهای رفتاری و عملی در ابعاد متفاوت فردی، اجتماعی، جسمی، روانی، اخلاقی و معنوی در زندگی مبتنی بر مبانی و ارزش‌های اسلامی که در جغرافیای ایران به صورت سنت پایدار تحقق یافته است.

۳-۱. مشاوره: مشاوره مبتنی بر سبک زندگی اسلامی - ایرانی، نوعی رابطه یاورانه بین روانشناس/ مشاور و مراجع است که بر نیاز مراجع به رشد، سازگاری، تصمیم‌گیری و حل مشکل با تکیه بر ابعاد هنجاری و معنایی زندگی ایرانی و ارزش‌ها و آموزه‌های اسلامی دارد. مشاوره را می‌توان رابطه‌ای تخصصی بین روانشناس/ مشاور و کارآزموده و مراجع دانست که در آن به مراجع کمک می‌شود تا از طریق انتخاب راه حل‌های با معنا و سنجیده و حل مشکلات عاطفی و تبادلی به اهداف مورد نظر خویش برسد.

۴-۱. راهنمای عمل: چارچوب و راهنمای عمل متخصصان در این آیین‌نامه بر اساس سبک زندگی اسلامی-ایرانی در زمینه‌های مختلف به صورت مشترک و هماهنگی کامل با نهاد نمایندگی مقام معظم رهبری در دانشگاه‌ها تدوین شده و ابلاغ می‌گردد. نظارت بر عملکرد تخصصی مشاوران بر مبنای این چارچوب و راهنمای عملی آن، انجام خواهد شد.

۵-۱. هیأت اندیشه ورز: هیأتی متشکل از اعضای هیأت علمی و مسئولان اجرایی در معاونت فرهنگی و دانشجویی ستاد وزارت بهداشت، درمان و آموزش پزشکی است.

#### ماده (۲) سیاست‌ها و برنامه‌ها

سیاست‌ها و برنامه‌های مصوب این واحد هماهنگ و منطبق با اسناد بالادستی از جمله: بیانیه گام دوم انقلاب، سیاست‌های کلی نظام سلامت ابلاغی مقام معظم رهبری، سند چشم‌انداز ۱۴۰۴، سند ملی کاهش و کنترل آسیب‌های اجتماعی، سند اسلامی شدن دانشگاه‌ها، برنامه‌های توسعه‌ای کشور، شورای سیاست‌گذاری مربوطه در وزارت بهداشت، درمان و آموزش پزشکی و هیأت اندیشه‌ورز معاونت فرهنگی و دانشجویی وزارت بهداشت، درمان و آموزش پزشکی خواهد بود که در قالب برنامه‌های راهبردی و عملیاتی سالانه تدوین و به اجرا در خواهد آمد.

#### ماده (۳) اصول و ارزش‌های حاکم

اصول و ارزش‌های حاکم بر این واحد به شرح ذیل می‌باشند:

- الف- رعایت مبانی، اصول و ارزش‌های اسلامی در فرایند آموزش، هدایت، راهنمایی، مشاوره و درمان
- ب- کاربست شیوه‌نامه‌های علمی تخصصی در چارچوب سبک زندگی اسلامی-ایرانی
- ج- اولویت بخشی به استفاده از شیوه‌های شواهد محور مبتنی بر آموزه‌های اسلامی
- د- اولویت بخشی به رویکردهای ایجابی، مثبت‌نگر و جامعه‌نگر
- ه- اولویت بخشی به سطح عمومی و پیشگیری اولیه در ابعاد تحصیلی، روانی، اجتماعی، معنوی و اخلاقی
- و- اولویت بخشی به حوزه ازدواج، خانواده و فرزندآوری
- ز- بهره‌مندی از ظرفیت‌های درون و برون سازمانی و تعامل مؤثر با سایر معاونت‌ها و واحدهای تابعه
- ح- بهره‌مندی از ظرفیت‌های علمی صاحب‌نظران حوزه و دانشگاه
- ط- رعایت اصول و معیارهای اخلاق حرفه‌ای به ویژه رازداری و حفظ کرامت انسانی
- ی- استفاده از روش‌ها و فن‌آوری‌های نوین در ارائه خدمات
- ک- توجه به نظرات دانشجویان و دانشگاهیان در فعالیت‌ها
- ل- جلب مشارکت ذینفعان (دانشجویان، خانواده، اساتید و مسئولان دانشگاهی)
- م- بهره‌مندی از ظرفیت آیین‌نامه اساتید مشاور

۹۹



ن-تعامل و هماهنگی راهبردی با نهاد نمایندگی مقام معظم رهبری در دانشگاه

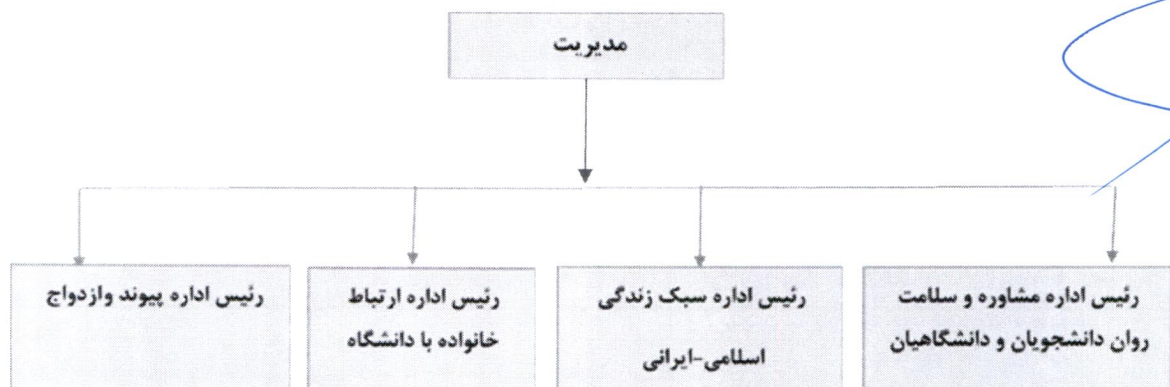
#### ماده (۴) اهداف

- الف- حفظ، تأمین و ارتقای سلامت (روانی، اجتماعی، معنوی و اخلاقی) مبتنی بر فرهنگ اسلامی- ایرانی در دانشجویان و دانشگاهیان
- ب- ارتقاء سطح سواد سلامت (روانی، اجتماعی، معنوی و اخلاقی) مبتنی بر فرهنگ اسلامی- ایرانی در دانشجویان و دانشگاهیان
- ج- نهادهای ساززی ازدواج آسان، همسر داری، فرزندآوری و فرزندپروری مبتنی بر سبک زندگی اسلامی- ایرانی
- د- تقویت و گسترش ارتباط خانواده با دانشگاه
- ه- ترویج و ارتقای فرهنگ حفظ سلامتی براساس آموزه های طب ایرانی
- و- ارتقای توانمندی و مهارت های تحصیلی و پیشگیری از افت تحصیلی

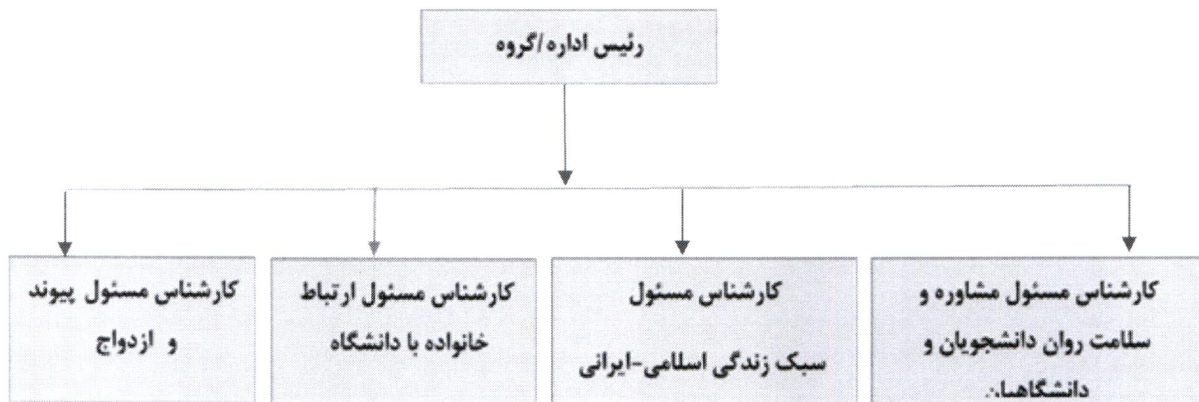
#### ماده (۵) ساختار و ارکان تشکیلاتی

۱-۵. با در نظر گرفتن موضوع ساماندهی و ادغام واحدها و تشکیلات تفصیلی موجود " مشاوره دانشجویی" در معاونت های فرهنگی و دانشجویی دانشگاه/ دانشکده های علوم پزشکی با واحدهای جدید، ۳ سطح مدیریت، اداره/گروه و کارشناس مسئول برای دانشگاه و دانشکده های علوم پزشکی کشور از محل پست های بلا تصدی همان دانشگاه/دانشکده به شرح ذیل پیشنهاد می شود:

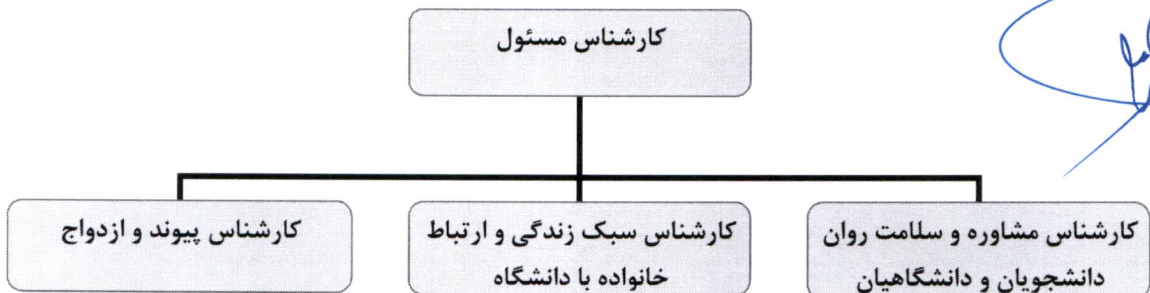
۲-۵. سطوح سازمانی واحد مشاوره مبتنی بر سبک زندگی اسلامی- ایرانی در دانشگاه های علوم پزشکی تهران، شهید بهشتی، شیراز، اصفهان، مشهد، ایران، تبریز، اهواز، همدان، مازندران، یزد، کرمانشاه، گیلان، زنجان، کرمان، ارومیه و زاهدان در سطح مدیریت تشکیل و به شرح ساختار پیشنهادی ذیل اجرایی می گردد:



۳-۵. سطوح سازمانی واحد مشاوره مبتنی بر سبک زندگی اسلامی- ایرانی در دانشگاه‌های علوم پزشکی لرستان، بابل، اردبیل، بیرجند، گلستان، البرز، بندرعباس، کردستان، اراک، کاشان، سمنان، شهرکرد، بجنورد، رفسنجان، ایلام، قم، قزوین، بوشهر، یاسوج، سبزوار و نیشابور در سطح اداره/گروه تشکیل و به شرح ساختار پیشنهادی ذیل اجرایی می‌گردد:



۴-۵. سطوح سازمانی واحد مشاوره مبتنی بر سبک زندگی اسلامی- ایرانی در دانشکده‌های علوم پزشکی گناباد، زابل، شاهرود، مجازی (هوشمند)، آبادان، فسا، ایرانشهر، جهرم، دزفول، جیرفت، بم، سراب، خلخال، تربت حیدریه، مراغه، اسفراین، ساوه، شوشتر، بهبهان، سیرجان، لارستان، خوی، خمین، گراش، تربت جام، اسدآباد و علوم توانبخشی و سلامت اجتماعی در سطح کارشناس مسئول تشکیل و به شرح ساختار پیشنهادی ذیل اجرایی می‌گردد:





**تبصره ۱:** کلیه واحدهای موجود در ساختار تشکیلاتی دانشگاه/ دانشکده‌های علوم پزشکی و خدمات بهداشتی درمانی کشور تحت عناوین مشاوره و سلامت روان دانشجویان و دیگر عناوین مشابه ذیل معاونت فرهنگی و دانشجویی در واحدهای جدید ادغام و ساماندهی خواهند شد.

**تبصره ۲:** پیش‌بینی پست‌های سازمانی موضوع این آئین‌نامه بر اساس حجم فعالیت، ظرفیت و عوامل مؤثر بر ایجاد پست سازمانی در دانشگاه/ دانشکده‌های علوم پزشکی و خدمات بهداشتی، درمانی توسط مرکز توسعه مدیریت و تحول اداری با هماهنگی و همکاری معاونت دانشجویی فرهنگی و همچنین مشارکت صاحبان فرایند طراحی خواهد شد و متعاقباً پس از تصویب در هیأت امناء با رعایت مقررات قانونی به دانشگاه/ دانشکده‌های علوم پزشکی ابلاغ خواهد شد.

#### ماده ۶) شرح وظایف واحد

شرح وظایف واحد (مدیریت، اداره/گروه و کارشناس مسئول) به شرح ذیل می‌باشد:

الف- ارایه خدمات پیشگیری، ارتقاء، مشاوره و درمان به دانشجویان و دانشگاهیان در حوزه مسایل روانی، خانوادگی، اجتماعی، اخلاقی، تحصیلی و معنوی مبتنی بر سبک زندگی اسلامی- ایرانی

ب- ارایه خدمات در زمینه مشاوره ازدواج، خانواده، فرزندآوری و فرزندپروری

ج- ارایه خدمات تقویت و پیشگیری از آسیب‌های اجتماعی و نوپدید

د- توسعه، تقویت، نظارت و ارزیابی عملکرد ادارات تابعه و فعالیت‌های مربوطه

ه- اجرا و مشارکت در پژوهش‌های کاربردی مورد نیاز مبتنی بر آموزه‌های اسلامی- ایرانی

و- جذب و به کارگیری نیروهای متخصص، متعهد و برخوردار از فضایل دینی و اخلاقی

ز- بهره‌مندی از ظرفیت آیین‌نامه دانشجویان هم‌تیار سلامت روان و کمیته‌های فرهنگی در حوزه ازدواج و تشکیل خانواده

ح- استفاده از ظرفیت آیین‌نامه استاد مشاور و نقش تربیتی اساتید برای پیگیری مسائل تحصیلی و آموزشی رایج دانشجویان

ط- ارائه آموزش و اصلاح سبک زندگی بر اساس آموزه‌های طب ایرانی

ی- شناسایی، آموزش و زمینه‌سازی برای اجرای شیوه‌نامه‌های مبتنی بر شواهد براساس آموزه‌های اسلامی \_ ایرانی

ک- اجرای امور محوله از سوی مراجع بالادستی

#### ماده ۷) شرح وظایف مدیر/ رئیس اداره/گروه و کارشناس مسئول واحد

شرح وظایف مدیر/ رئیس اداره/گروه و کارشناس مسئول واحد به شرح ذیل می باشد:

الف- برنامه‌ریزی، سیاست‌گذاری و جذب اعتبارات مورد نیاز

ب- راه اندازی، توسعه، تقویت، هماهنگی، نظارت و ارزیابی عملکرد ادارات/ واحدهای تابعه  
ج- توسعه و ترویج خدمات در زمینه ازدواج و تشکیل خانواده  
د- توسعه و ترویج خدمات در زمینه مشاوره و سلامت روانی و اجتماعی  
ه- توسعه و ترویج خدمات در زمینه سبک زندگی اسلامی - ایرانی و ارتباط خانواده با دانشگاه  
و- شناسایی و جذب نیروهای متخصص، متعهد و برخوردار از فضایل دینی و اخلاقی  
ز- تحقق ظرفیت‌های ایجاد شده توسط آیین‌نامه‌ها، بخشنامه‌ها و دستورالعمل‌های مصوب جهت پیشبرد اهداف واحد

ح- برنامه‌ریزی و نظارت بر حسن اجرای برنامه‌های مصوب واحد  
ط- بازنگری و ارایه نظرات اصلاحی در بخشنامه‌ها، آیین‌نامه‌ها، دستورالعمل‌ها و شیوه نامه‌های ابلاغی  
ی- تعامل مؤثر درون و برون سازمانی، بین‌بخشی و فرابخشی مبتنی بر سیاست‌ها و خط مشی‌های واحد

#### ماده ۸) شرایط احراز

شرایط احراز پست مدیر/ رئیس اداره/گروه و کارشناس مسئول واحد به شرح ذیل می باشد:

الف- دارا بودن مدرک تحصیلی در مقطع کارشناسی ارشد و بالاتر در یکی از رشته‌های روانشناسی (با گرایش بالینی، سلامت اجتماعی)، مشاوره (با گرایش خانواده و تحصیلی)، مددکاری اجتماعی، جامعه‌شناسی، روانپزشکی و پزشکی اجتماعی  
ب- ترجیحاً دارای سابقه کار حرفه‌ای به مدت ۳ سال  
ج- تأهل  
د- دارا بودن مدرک تحصیلی کارشناسی همان رشته برای مقاطع تحصیلی کارشناسی ارشد و بالاتر  
ه- از نظر ادراک مثبت نسبت به سبک زندگی اسلامی - ایرانی شناخته شده و مورد تأیید کمیته ارزیابی صلاحیت حرفه‌ای مدیران دفتر در دانشگاه/ دانشکده‌های علوم پزشکی کشور باشد.

**تبصره ۱:** احراز صلاحیت حرفه‌ای جهت تصدی پست رئیس واحد در دانشگاه/ دانشکده‌ها توسط کمیته ارزیابی صلاحیت حرفه‌ای مدیران و مصاحبه تخصصی در معاونت فرهنگی و دانشجویی وزارت متبوع انجام خواهد شد.

**تبصره ۲:** اعضای کمیته ارزیابی صلاحیت حرفه‌ای مدیران در ستاد وزارت: معاون فرهنگی و دانشجویی، مدیر کل امور دانشجویان، مدیرکل فرهنگی، رئیس اداره مشاوره و سلامت روان دانشجویان وزارت (دبیر کمیته)، نماینده دفتر مرکزی نهاد نمایندگی مقام معظم رهبری در دانشگاه‌ها، مسئول نهاد نمایندگی مقام معظم رهبری دانشگاه مربوطه، سه نفر



صاحب‌نظر ترجیحاً هیأت علمی دانشگاهی مرتبط با فعالیت واحد به پیشنهاد معاون فرهنگی و دانشجویی ستاد و تأیید دفتر مرکزی نهاد می‌باشد.

**تبصره ۳:** بر اساس شناسنامه شغلی دارا بودن مدرک تحصیلی کارشناسی روانشناسی بالینی یا مشاوره برای رشته مددکاری اجتماعی الزامی است.

**تبصره ۴:** برای انتصاب کلیه پست های سازمانی مدیریتی و سرپرستی، رعایت دستورالعمل های ارزیابی شایستگی مدیران وزارت بهداشت، درمان و آموزش پزشکی الزامی است.

#### ماده ۹) اداره مشاوره و سلامت روان دانشجویان و دانشگاهیان (و عناوین مشابه)

۹-۱. شرح وظایف اداره مشاوره و سلامت روان دانشجویان و دانشگاهیان به شرح ذیل می باشد:

الف- تقویت و توسعه فعالیت‌های اداره مشاوره و سلامت روان دانشجویان و دانشگاهیان

ب- برنامه‌ریزی، اجرا و نظارت بر عملکرد اداره مشاوره و سلامت روان دانشجویان و دانشگاهیان

ج- ارائه خدمات مشاوره، روان‌درمانی، روان‌پزشکی، روان‌سنجی، غربالگری و مددکاری به دانشجویان و دانشگاهیان در حوزه مسایل فردی (تحصیلی، شغلی، روان شناختی)، درمان مشکلات زناشویی، زوج درمانی، خانواده درمانی و ازدواج

د- هدایت و برنامه‌ریزی تحصیلی، شغلی، طرح‌ریزی شغلی، کارآفرینی و خود اشتغالی

ه- اجرای بخشنامه‌ها، آیین‌نامه‌ها، دستورالعمل‌ها و شیوه‌نامه‌های ابلاغی

و- تعامل و بررسی کارشناسی پرونده‌های کمیسیون موارد خاص، شورای انضباطی و هیأت رسیدگی به تخلفات اعضای هیأت علمی و کارکنان

ز- مشارکت فعال در بازنگری و ارائه نظرات اصلاحی در بخشنامه‌ها، آیین‌نامه‌ها، دستورالعمل‌ها و شیوه‌نامه‌های ابلاغی

ح- اجرای پروژه‌های بنیادی-کاربردی در زمینه مشاوره و سلامت روان دانشجویان و دانشگاهیان

ط- کمک به اجرای بهینه برنامه‌های مصوب ادارات پیوند و ازدواج، ارتباط خانواده با دانشگاه و سبک زندگی اسلامی ایرانی

ی- سایر امور محوله

**تبصره:** اولویت ارائه خدمات، با دانشجویان است و خدمات برای سایر جامعه دانشگاهیان با همکاری معاونت‌های مربوطه ارائه می‌شود.

- ۹-۲. شرایط احراز پست رئیس اداره مشاوره و سلامت روان دانشجویان و دانشگاهیان به شرح ذیل می باشد:
- الف- دارا بودن مدرک تحصیلی در مقطع کارشناسی ارشد و بالاتر در یکی از رشته های روانشناسی بالینی و مشاوره خانواده
- ب- ترجیحاً دارای سابقه کار حرفه ای به مدت ۲ سال
- ج- دارا بودن مدرک تحصیلی کارشناسی همان رشته برای مقاطع تحصیلی کارشناسی ارشد و بالاتر
- د- حضور تمام وقت در اداره
- ه- تأهل
- و- از نظر ادراک مثبت نسبت به سبک زندگی اسلامی- ایرانی شناخته شده و مورد تأیید کمیته ارزیابی صلاحیت حرفه ای مدیران دفتر در دانشگاه/ دانشکده علوم پزشکی باشد.
- و- آشنایی کافی با فن آوری های نوین آموزشی فضای مجازی (E-Learning)

#### ماده ۱۰) اداره پیوند و ازدواج (و عناوین مشابه)

- ۱۰-۱. شرح وظایف اداره پیوند و ازدواج به شرح ذیل می باشد:
- الف- تقویت و توسعه فعالیت های اداره پیوند و ازدواج
- ب- برنامه ریزی، اجرا و نظارت بر عملکرد اداره پیوند و ازدواج
- ج- برگزاری دوره های آموزشی و توانمندسازی در زمینه های ازدواج، خانواده، فرزندآوری و فرزندپروری
- د- کمک به شناخت متقابل خانواده های فرد متقاضی ازدواج
- ه- کمک به یافتن همسر مناسب برای فرد متقاضی ازدواج
- و- تعلیم مهارت های همسرمداری و ترغیب به فرزندآوری و فرزندپروری
- ز- همکاری و تعامل مؤثر با ادارات مشاوره و سلامت روان دانشجویان و دانشگاهیان، ارتباط خانواده با دانشگاه و سبک زندگی اسلامی - ایرانی
- ح- تسهیل ازدواج های آسان و کمک به خانواده ها برای ازدواج فرزندان آنها
- ط- مشارکت فعال در بازنگری و ارائه نظرات اصلاحی در بخشنامه ها، آیین نامه ها، دستورالعمل ها و شیوه نامه های ابلاغی
- ی- سایر امور محوله

۱۰-۲. شرایط احراز پست رئیس اداره پیوند و ازدواج به شرح ذیل می باشد:



الف- دارا بودن مدرک تحصیلی در مقطع کارشناسی ارشد و بالاتر در یکی از رشته‌های روانشناسی، مشاوره خانواده، روانشناسی بالینی، مطالعات خانواده، مددکاری اجتماعی، جامعه‌شناسی با گرایش بررسی مسائل اجتماعی.

ب- ترجیحاً سابقه اجرایی حداقل ۲ سال

ج- دارا بودن مدرک تحصیلی کارشناسی همان رشته برای مقاطع تحصیلی کارشناسی ارشد و بالاتر

د- حضور تمام وقت در اداره

ه- تأهل

و- از نظر ادراک مثبت نسبت به سبک زندگی اسلامی \_ ایرانی شناخته شده و مورد تأیید کمیته ارزیابی صلاحیت حرفه‌ای مدیران دفتر در دانشگاه/ دانشکده علوم پزشکی باشد.

ز- آشنایی کافی با فن‌آوری‌های نوین آموزشی فضای مجازی (E-Learning)

**تبصره:** کمیته‌های پیوند دانشجویی زیر مجموعه اداره پیوند و ازدواج می‌باشد.

#### ماده (۱۱) اداره ارتباط خانواده با دانشگاه (و عناوین مشابه)

۱-۱۱. شرح وظایف اداره ارتباط خانواده با دانشگاه به شرح ذیل می‌باشد:

الف- تقویت و توسعه فعالیت‌های اداره ارتباط خانواده با دانشگاه

ب- برنامه‌ریزی، اجرا و نظارت بر عملکرد اداره ارتباط خانواده با دانشگاه

ج- افزایش میزان آگاهی والدین از قوانین و مقررات دانشگاه در حوزه‌های مختلف آموزشی فرهنگی و دانشجویی

د- آگاه سازی خانواده از وضعیت فرهنگی- اجتماعی فرزند دانشجو

ه- افزایش و تقویت تعامل سه جانبه بین دانشگاه، خانواده و دانشجو

و- ایجاد پورتال خانواده و راه‌اندازی سامانه و شبکه گویای خانواده جهت ارتباط غیرحضوری و آنلاین ازخانه و دانشگاه/ دانشکده

ز- مشارکت در برگزاری همایش‌های مرتبط با خانواده

ح- ارتباط، آموزش و ایجاد گفتمان مؤثر با خانواده

ط- تعلیم مهارت‌های تحکیم بنیان خانواده

ی- همکاری و تعامل مؤثر با ادارات مشاوره و سلامت روان دانشجویان دانشگاه، پیوند و ازدواج و سبک زندگی اسلامی - ایرانی

ک- مشارکت فعال در بازنگری و ارایه نظرات اصلاحی در بخشنامه‌ها، آیین نامه‌ها، دستورالعمل‌ها و شیوه‌نامه‌های ابلاغی

- ل- شناخت ظرفیت بالقوه خانواده دانشجویان و دانشگاهیان و تبدیل آن به ظرفیت بالفعل برای حل مسائل فرهنگی دانشگاه
- م- ارتباط و تعامل دو سویه دانشگاه با خانواده جهت کاهش سرانه شاخصهای آسیبهای اجتماعی دانشجویان، دانشگاهیان و افزایش ضریب شاخصهای سلامت اجتماعی و اخلاقی
- ن- توانمندسازی خانواده دانشجویان و دانشگاهیان نسبت به مخاطرات و ظرفیتهای فضای مجازی
- س- جلب مشارکت و استفاده از ظرفیت اساتید، کارکنان و دانشجویان به منظور ارتقای سلامت روانی اجتماعی و پیشگیری از آسیبها و مشکلات خانواده
- ع- سایر امور محوله

۱۱-۲. شرایط احراز پست رئیس اداره ارتباط خانواده با دانشگاه به شرح ذیل می باشد:

- الف- دارا بودن تحصیلات در رشته های حوزوی، روانشناسی، مشاوره خانواده، مددکاری اجتماعی، جامعه شناسی خانواده، مطالعات زنان و خانواده در مقطع کارشناسی ارشد و بالاتر
- ب- ترجیحاً سابقه کار حرفه ای در حوزه مشاوره و آموزش به مدت ۲ سال
- ج- دارا بودن مدرک تحصیلی کارشناسی همان رشته برای مقاطع تحصیلی کارشناسی ارشد و بالاتر
- د- تأهل
- ه- حضور تمام وقت در اداره
- و- از نظر ادراک مثبت نسبت به سبک زندگی اسلامی \_ ایرانی شناخته شده و مورد تأیید کمیته ارزیابی صلاحیت حرفه ای مدیران دفتر در دانشگاه/ دانشکده علوم پزشکی باشد.
- ز- آشنایی کافی با فن آوری های نوین آموزشی فضای مجازی (E-Learning)

#### ماده ۱۲) اداره سبک زندگی اسلامی - ایرانی (و عناوین مشابه)

- ۱۲-۱. شرح وظایف اداره سبک زندگی اسلامی \_ ایرانی به شرح ذیل می باشد:
- الف- تقویت و توسعه فعالیتهای اداره سبک زندگی اسلامی \_ ایرانی
- ب- برنامه ریزی، اجرا و نظارت بر عملکرد اداره سبک زندگی اسلامی \_ ایرانی
- ج- آموزش مهارتهای روانشناسی اسلامی مثبت نگر و سبک زندگی اسلامی \_ ایرانی
- د- ارائه آموزش و اصلاح سبک زندگی اسلامی \_ ایرانی بر اساس آموزه های طب ایرانی
- ه- اجرا و مشارکت در پژوهش های کاربردی مورد نیاز در حوزه خانواده و سبک زندگی اسلامی \_ ایرانی
- و- برنامه ریزی و اجرای برنامه های آموزشی در حوزه خانواده و سبک زندگی اسلامی \_ ایرانی
- ز- انجام پژوهشهای کاربردی و زمینه یابی در حوزه مسایل اجتماعی- فرهنگی و معنوی و ارائه راهکار به مسئولین



- ح- مشارکت فعال در بازنگری و ارایه نظرات اصلاحی در بخشنامه‌ها، آیین‌نامه‌ها، دستورالعمل‌ها و شیوه‌نامه‌های ابلاغی
- ط- ارتقای سواد سلامت دانشجویان و دانشگاهیان در ابعاد مختلف برای دستیابی به سبک زندگی اسلامی \_ ایرانی
- ی- برنامه‌ریزی به منظور افزایش سازگاری مؤثر دانشجویان و دانشگاهیان با محیط تحصیل، کار و زندگی و توسعه روابط اجتماعی
- ک- فعال کردن زمینه‌های مشارکت اجتماع محور دانشجویان و دانشگاهیان برای ارتقای سلامت اجتماعی
- ل- همکاری و تعامل مؤثر با ادارات مشاوره و سلامت روان دانشجویان و دانشگاهیان، پیوند و ازدواج و ارتباط خانواده با دانشگاه
- م- سایر امور محوله

۱۲-۲. شرایط احراز پست رئیس اداره سبک زندگی اسلامی \_ ایرانی به شرح ذیل می‌باشد:

- الف- دارا بودن مدرک تحصیلی در مقطع کارشناسی ارشد و بالاتر در یکی از رشته‌های روانشناسی (عمومی، سلامت، بالینی، اجتماعی و مثبت‌نگر با رویکرد اسلامی)، مددکاری اجتماعی، علوم اجتماعی، طب ایرانی
- ب- ترجیحاً سابقه کار حرفه‌ای در حوزه مشاوره و آموزش به مدت ۲ سال
- ج- دارا بودن مدرک تحصیلی کارشناسی همان رشته برای مقاطع تحصیلی کارشناسی ارشد و بالاتر
- د- تأهل
- ه- حضور تمام وقت در اداره
- و- از نظر ادراک مثبت نسبت به سبک زندگی اسلامی \_ ایرانی شناخته شده و مورد تأیید کمیته ارزیابی صلاحیت حرفه‌ای مدیران دفتر در دانشگاه/ دانشکده علوم پزشکی باشد.
- ز- آشنایی کافی با فن‌آوری‌های نوین آموزشی فضای مجازی (E-Learning)

### ماده ۱۳) احراز صلاحیت‌های حرفه‌ای

احراز صلاحیت‌های حرفه‌ای رؤسای ادارات مشاوره و سلامت روان دانشجویان و دانشگاهیان، پیوند و ازدواج، ارتباط خانواده با دانشگاه و سبک زندگی اسلامی ایرانی (و عناوین مشابه) در دانشگاه/ دانشکده‌های علوم پزشکی توسط کمیته ارزیابی صلاحیت حرفه‌ای مدیران دانشگاه و با انجام مصاحبه تخصصی در دانشگاه/ دانشکده انجام می‌گیرد.

**تبصره ۱:** اعضای کمیته ارزیابی صلاحیت حرفه‌ای مدیران واحد (مدیریت، اداره/گروه و کارشناس مسئول) در دانشگاه/ دانشکده علوم پزشکی: معاون فرهنگی و دانشجویی، مدیر واحد، مسئول نهاد نمایندگی مقام معظم رهبری در دانشگاه، دو

نفر صاحب‌نظر ترجیحاً هیأت علمی دانشگاهی مرتبط با فعالیت واحد به پیشنهاد معاون فرهنگی و دانشجویی دانشگاه/ دانشکده و تأیید مسئول نمایندگی مقام معظم رهبری در دانشگاه مییابد.

**تبصره ۲:** در موارد ضروری و به تشخیص معاونت فرهنگی و دانشجویی ستاد در وزارت متبوع، رؤسای ادارات تابعه واحد (و عناوین مشابه) در دانشگاه/ دانشکده‌ها به کمیته ارزیابی صلاحیت حرفه‌ای مدیران در ستاد دعوت و نظر کمیته ستاد وزارت متبوع، در دانشگاه/ دانشکده‌های علوم پزشکی اعمال خواهد شد.

#### ماده ۱۴) تشکیلات نیروی انسانی، بودجه و اعتبارات

نیروی انسانی برای ساختار مصوب این واحد که در ۳ سطح مدیریت، اداره/گروه و کارشناس مسئول در دانشگاه دانشکده‌های علوم پزشکی می‌باشد طی مدت دوسال از سوی معاونت توسعه مدیریت و منابع ستاد از محل جذب نیروی مازاد در تشکیلات دانشگاه/ دانشکده و سایر راههای قانونی از جمله آزمون استخدامی دستگاه انجام می‌گیرد. همچنین پرداخت حقوق و مزایای نیروها و بودجه برنامه‌ها در واحد از محل اعتبارات تعیین شده و منابع اعتباری وزارت بهداشت، درمان و آموزش پزشکی و دانشگاه/ دانشکده‌های علوم پزشکی کشور تأمین می‌شود.

#### ماده ۱۵) نظارت و ارزیابی

۱-۱۵. نظارت جامع و فراگیر بر حسن رعایت اصول و ارزش‌های اسلامی حاکم بر وظایف این واحد در دانشگاه/دانشکده‌های علوم پزشکی کشور بر عهده نهاد نمایندگی مقام معظم رهبری در دانشگاه است.

۲-۱۵. رؤسای ادارات مشاوره و سلامت روان دانشجویان و دانشجویان، پیوند و ازدواج، ارتباط خانواده با دانشگاه و سبک زندگی اسلامی ایرانی (و عناوین مشابه) در دانشگاه/ دانشکده‌های علوم پزشکی موظف به اطلاع رسانی راهنمای عمل متخصصان برای مراجعین هستند. نظارت بر عملکرد متخصصان از طریق نظرسنجی و دریافت گزارشهای مراجعین بر اساس تخلف از قوانین عمومی جمهوری اسلامی و راهنمای عمل مذکور در این قانون بر عهده رؤسای واحد/ ادارات است.

۳-۱۵. در صورتی که وقوع تخلف از یکی از متخصصین واحد به صورت مکرر گزارش شود و یا از تخلفات نامتعارف از یکی از متخصصین به رؤسا و مسئولان ادارات/ واحد گزارش برسد، رئیس اداره/ واحد موظف به پیگیری و نظارت بر مسأله و اطلاع رسانی به فرد شاکی یا گزارش دهنده و برخورد متناسب قانونی و حسب مورد معرفی به مراجع ذیصلاح قانونی است.

۴-۱۵. در صورتی که رئیس واحد/ اداره گزارش تخلفات از متخصصان را بررسی نکند و یا گزارش دقیقی از آن به شاکی نرسد، فرد گزارش دهنده یا شاکی، گزارش خود را به معاونت دانشجویی فرهنگی یا نهاد نمایندگی مقام معظم رهبری دانشگاه تقدیم می‌کند تا اقدام مقتضی در مورد فرد متخلف و مدیر واحد/ اداره صورت گیرد.



۱۵-۵. نظارت بر حسن اجرای مفاد این آیین نامه در دانشگاه/ دانشکده های علوم پزشکی کشور بر عهده معاون فرهنگی و دانشجویی دانشگاه/ دانشکده است.  
۱۵-۶. مرجع پیگیری و رفع هرگونه ابهام در مواردی که در این آیین نامه پیش بینی نشده است با معاونت فرهنگی و دانشجویی وزارت متبوع و نهاد نمایندگی مقام معظم رهبری در دانشگاه ها می باشد.

این آیین نامه مشتمل بر ۱ مقدمه، ۱۵ ماده و ۱۰ تبصره، تدوین و تصویب گردید و از تاریخ ابلاغ لازم الاجرا بوده و جایگزین آیین نامه های موضوعی قبلی می گردد.

دکتر بهرام عین اللهی  
وزیر بهداشت، درمان و آموزش پزشکی